

le Journal de bord de Malaunay post-confinement

Pendant 8 semaines, nous avons maintenu le lien avec les habitants grâce au journal de bord publié sur le site internet et la page facebook de la Ville, car le confinement empêchait toute distribution en boîtes aux lettres. Ce dernier numéro fait le récit des actions menées et des initiatives proposées pour organiser collectivement la lutte contre une épidémie inédite. Il propose aussi des pistes pour tirer les leçons de notre expérience et inventer de nouvelles manières de vivre et progressivement se réadapter.

DISTRIBUTION DES MASQUES AUX HABITANTS

DISTRIBUTION SAMEDI 30 ET DIMANCHE 31 MAI

La Métropole Rouen Normandie a prévu la fourniture d'un masque par habitant. Décalée pour problème d'approvisionnement, elle aura lieu **samedi 30 et dimanche 31 mai**.

RENDEZ-VOUS A LA PROTECTION CIVILE

Rendez-vous est donné devant les locaux de la Protection civile, à la ZAC du parc (rue du parc, située en face de l'église, au niveau des ateliers municipaux).

ACCÈS PAR QUARTIERS

Pour fluidifier la distribution, des horaires sont proposés par quartiers, en privilégiant les déplacements à pied :

Samedi 30 mai
9h-13h :

> **Coton-Avenir-Lesouëf**
> **Pellerin-Dieppe**
(rue Pellerin, route de Dieppe, rues adjacentes).

Samedi 30 mai
13h-18h :

> **Côte de Barentin**
(rue Notre-Dame des champs, Clair Soleil, Jean Bart, Monnet)

> **Brossolette**
(Vert Vallon, Jacques Brel, Siegfried, Ribot...)

> **Beaux sites**

Dimanche 31 mai
9h-13h :

> **Route de Montville** (Ile de Corse à rue Malandin, sentes et lotissements)

> **Happetout/Bois Ricard**
> **Saint Maurice**

Dimanche 31 mai
13h-18h :

> **Frévaux**/route de Fresquiennes

> **Haut-Bourg/Aleurs**/Chemin des oiseaux

> **Eslettes**
(Cité des 40 maisons, Bourgay)

QUI PEUT SE DÉPLACER ?

> **Vous avez moins de 65 ans :**
Venez au créneau horaire proposé avec une pièce d'identité et un justificatif de domicile. 1 personne majeure par foyer se

déplace pour retirer les masques de toute la famille. Toute personne mandatée par un voisin pourra se présenter à la distribution avec une pièce d'identité et un justificatif de domicile du mandant. Pour la sécurité de tous, merci de respecter la distanciation physique de 1 mètre. Le port du masque est recommandé.

> **Vous avez plus de 65 ans :**
La distribution sera effectuée à votre domicile par les élus municipaux, dès la semaine suivante.

AU RAPPORT

Retour sur les actions menées par la Ville pendant le confinement.



DU CONFINEMENT A LA REPRISE PROGRESSIVE...

Le 17 mars 2020, le Maire a activé le plan de continuité des activités et services municipaux en lien avec les annonces du Président et du Premier Ministre : adaptation des services avec chaque matin une permanence d'accueil en mairie, fermeture des bâtiments et espaces municipaux, du marché hebdomadaire, mise en place d'une permanence sur les activités essentielles d'état civil, de propreté, d'urbanisme, de police municipale, d'information... Les commerces de proximité maintenus ont été soutenus en créant des affiches d'horaires pour aider les habitants à s'y retrouver. Un don alimentaire

issu du stock des cantines scolaires a été fait à l'épicerie sociale Solepi.

Début avril, les inscriptions scolaires ont été adaptées pour maintenir la préparation de la prochaine rentrée.



A partir de mi-avril, la Ville a enclenché un retour échelonné de l'entretien des espaces publics et les travaux ont repris avec des aménagements spécifiques sur les chantiers les plus importants, notamment pour la piscine.



Fin avril, l'opération "masques solidaires" pilotée par la Ville a permis de disposer

de plus de 1500 masques fabriqués par les couturières et les organisateurs bénévoles, pour équiper prioritairement les personnes âgées. Ces masques en tissu lavables, ont été portés à domicile par les élus municipaux.



Le 12 mai, la Ville a mis en oeuvre son plan de déconfinement progressif en rouvrant au public la mairie et certains lieux, notamment pour les jeunes, et en étendant ses permanences pour les publics vulnérables ou en difficulté sociale.



Les 18 et 25 mai les premiers enfants ont pu retrouver leur école ou leur crèche, selon un protocole défini par le Maire et les Directrices d'école après échange avec l'Inspection académique, selon les contraintes imposées par la loi en nombre d'enfants et en application des gestes barrière et distances appropriées. L'école de musique a confirmé son maintien en enseignement à distance, et la bibliothèque ne permet que de ramener son livre emprunté, sur rendez-vous.

DANS L'ATTENTE DES REGLES POUR JUIN

La phase 1 du déconfinement prend fin au 2 juin. De nouvelles règles seront définies par les autorités, mises en oeuvre à l'échelle locale. Une chose est sûre : les gestes barrières restent la meilleure arme pour sortir de l'inédite épidémie de coronavirus.

LA CRISE COVID-19 ET LE CONFINEMENT EN CHIFFRES...

EN FRANCE C'EST...

- 55 jours de confinement
- Près de 145 000 cas confirmés officiellement, environ 100 000 personnes hospitalisées et 28 000 décès à déplorer à ce jour, dont 10 000 en EPHAD
- 75 000 amendes dressées

ET A MALAUNAY...

- près de 3000 exemplaires ;
- d'attestation de déplacement mises à disposition des habitants dans les commerces ouverts ;
- 2 tablettes offertes aux résidents des Tilleuls par le Département de Seine-Maritime pour maintenir le lien avec les familles ;
- 6 amendes dressées localement pendant le confinement ;
- Entre 6 et 8 commerces locaux ouverts durant le confinement. Pensez à garder vos nouvelles habitudes d'achat en proximité ;
- 9 numéros du journal de bord diffusés par mail pour maintenir les habitants informés ;
- des dizaines de bénévoles actifs sur le territoire pour fabriquer des masques, porter des courses, aider ;
- et enfin 1 dérogation sollicitée et obtenue auprès du Préfet pour autoriser le marché du dimanche.

...ET EN IMAGES



Réunion des élus pour piloter le plan de continuité



Communication sur la page facebook



L'accueil en mairie aménagé



Mini-concerts extérieurs de l'EMMA aux Tilleuls



Marché hebdomadaire maintenu



Commerces locaux réouverts

ILS PROPOSENT...

Chaque semaine, de nombreuses initiatives sont proposées par la Ville ou les habitants pour maintenir de l'activité économique, du lien social et des solidarités. Revue de quelques-unes des bonnes idées.



DE LA MUSIQUE A LA RESIDENCE AUTONOMIE

LES TILLEULS !

Pour maintenir le moral à la Résidence autonomie, des mini-concerts assurés par l'école municipale ont permis de mettre un peu de musique dans les têtes, tout en préservant les résidents avec le respect des distances physiques. Piano, instruments et chaises ont été installés à l'extérieur, la météo étant clémente.

LA CROIX ROUGE

CHEZ VOUS est toujours active : ce dispositif pensé pour le confinement permet aux personnes isolées

et vulnérables de se faire livrer gratuitement des denrées de première nécessité ou des médicaments sur ordonnance. Il suffit d'appeler la Croix rouge au 09 70 28 30 00. Parlez-en à vos proches.

VIOLENCES FAMILIALES : SE FAIRE AIDER

Contexte de confinement veut dire promiscuité et tensions exacerbées. Des outils existent pour lutter contre les violences : le 17 ou le 39 19 en cas

d'urgence / un sms au 114 si c'est plus facile / le 119 si cela concerne un enfant / une association d'aide comme le Pôle d'accueil Violences intra-familiales au 02 35 71 26 01 ou le Centre d'information sur le droit des femmes et des familles au 02 35 63 99 99.

LE SEL, SERVICE D'ÉCHANGE LOCAL

Le SEL de Malaunay est né peu de temps avant le confinement, autour de l'idée d'échanger entre membres des services, des savoirs et des biens qui sont mesurés dans une unité autre que l'argent, afin de développer plus de citoyenneté et de solidarité. C'est par exemple suivre un cours, donner un coup de main ou donner une autre vie à des objets dans un cadre convivial sans toucher à son porte-monnaie.

Lors de l'épisode de COVID-19, les membres du SEL ont été volontaires pour assurer les courses des personnes vulnérables.

Si vous êtes intéressé, visitez le site internet du SEL de Malaunay :

<https://seldemalaunay.communityforge.net/share>

Et contactez-les !

COUP DE POUCE VÉLO

Remettez-vous en selle, l'État met en place le **Coup de Pouce Vélo** ! Bénéficiez d'une prise en charge jusqu'à 50€ de la remise en état de votre vélo au sein du réseau des réparateurs référencés.

Autour de Malaunay : Nomad'Cycle à Déville-lès-Rouen, Décathlon et Intersport à Barentin, et Cycles Darnanville, allée de la cotonnière à Pavilly.

<https://coupdepoucevelo.fr/>



croix-rouge chez vous

écoute & livraison solidaire

09 70 28 30 00



Ce journal de bord vous a plu pendant ces 8 semaines ? Dites-le nous : communication@malaunay.fr

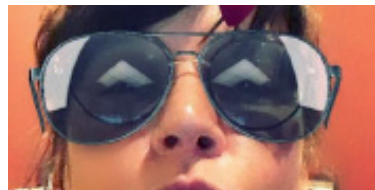
MERCI :) !

Revue des bonnes actions menées par les habitants pour remercier les soignants, des messages de solidarités et du partage qui s'est mis en place à Malaunay !

ZOOM SUR LE DEFI DESHERBAGE

Une **démarche inédite de solidarité citoyenne** : les habitants se sont pris au jeu par dizaines, répondant au défi lancé par le Maire sur les réseaux sociaux de nettoyer les abords et voiries, en envoyant une photo avant/après. Un **clin d'oeil spécial aux personnels ATSEM** des deux écoles maternelles qui ont nettoyé et préparé les jardins-potagers de leur école respective : un défi relevé haut la main !

Bravo à tous les jardiniers qui ont ainsi permis de maintenir la Ville agréable pendant le confinement !



NOS HÉROS, CE SONT EUX AUSSI !

Les solidarités ont été importantes pendant le confinement. Petite revue des bonnes actions qui restent souvent invisibles et qui comptent !

Laurence Lesueur, infirmière à Malaunay, a coordonné la récupération de matériel de protection donné par la Ville pour faire face à la pénurie en masques des personnels soignants et auxiliaires de vie.



Miss Elodie du restaurant Le Chti Normand a donné le sourire aux habitants avec sa minute du peuple en se déguisant chaque soir pour remercier et mettre à l'honneur les héros de la lutte contre l'épidémie, sur les réseaux sociaux.

Le Pressing Press Tige a rouvert ses portes spécialement pour l'opération "masques solidaires" en lavant les tissus servant à les fabriquer.

La Protection Civile dont l'antenne de Rouen est installée à Malaunay a agi à plusieurs reprises pour aider les plus fragiles, avec un don de matériel aux ambulanciers et Pompiers, mais aussi à travers la distribution des masques aux habitants gérée avec leur collaboration.

Le panier frais a fait un don de fruits à la Maison des des Lys et la Ville à l'épicerie solidaire SOLEPI.

La Famille Lescanne, toujours à l'écoute, a fait un don de matériel sanitaire à la Ville pour équiper les sites prioritaires selon les besoins.

Vous tous, avez applaudi le soir à 20h et fait ainsi résonner pour les soignants et les personnes en première ligne, des soutiens chaleureux.

La Ville a prêté à domicile une table de tennis de table au champion Dylan Chaperon pour lui permettre de maintenir son niveau sportif.

Leclerc a fait un don de masques pour la Ville, distribué aux coiffeurs dès le 11 mai pour faciliter leur reprise.



MÊME DÉCONFINÉS, RESTONS INFORMÉS !

> Un espace pour répondre aux questions que vous nous envoyez régulièrement, sur la page facebook Malaunay Manifestations et par mail

RÉPAREZ VOTRE VÉLO AVEC GUIDOLINE !

Malaunay accueille l'association Guidoline pour animer un **atelier d'autoréparation** avec le soutien de la Métropole Rouen Normandie / COP21. Sur réservation, l'atelier gratuit donne accès pendant une heure à du matériel et des conseils de spécialiste, avec fournitures mises à disposition gratuitement dans le cadre de l'atelier et éventuellement petites chambres à air.

Mercredi 3 juin après-midi

4 personnes par heure : 13h45 - 14h45 - 15h45. Réservation obligatoire en Mairie au 02 32 82 55 55.



LANCEMENT DU CONCOURS "JE FLEURIS MA VILLE"

C'est parti pour l'**édition 2020** du concours "**Je fleuris ma ville**" !

La règle du jeu ? Présenter votre jardin ou balcon fleuri, ou encore votre potager, en participant à l'une des 3 catégories proposées :

- Jardin visible depuis la rue ;
- Balcon visible depuis la rue ;
- Potager en beauté.

Inscrivez-vous avant le 30 juin

pour présenter votre jardin. Le jury se rendra sur site la semaine suivante, avant de désigner les gagnants.

Les lauréats du concours seront récompensés lors de la Cérémonie organisée en mairie en fin d'année, avec de nombreux lots et diplômes à la clé.

A vous de jouer !



BONS AUX AÎNÉS

Les périodes de confinement et de déconfinement ne permettant pas d'organiser des rassemblements, la Ville procèdera à la distribution des bons dits de la Pentecôte fin juin. Surveillez le panneau d'affichage lumineux et le retour du magazine municipal à la mi-juin pour prendre connaissance des dates et modalités.

NOUVELLE ATTESTATION DE DÉPLACEMENT

La nouvelle règle encadre les déplacements au-delà de 100 km du domicile. Si besoin, téléchargez votre

modèle d'attestation de déplacement à partir du lien : <https://www.interieur.gouv.fr/Actualites/L-actu-du-Ministere/Deconfinement-Declaration-de-deplacement> ou générez-là à partir de votre téléphone mobile en recherche par mot-clé.

CONSEIL MUNICIPAL

Le premier conseil municipal du mandat s'est tenu mardi 26 mai, dédié à l'installation du Maire et des Adjointes. La prochaine séance se tiendra le 9 juin à 19h.

OPERATION MASQUES SOLIDAIRES : ZOOM SUR UNE DÉMARCHÉ CITOYENNE

L'idée est venue de quelques élus de plusieurs communes dont Malaunay : peut-on se lancer dans la fabrication de masques en tissu vue la pénurie à laquelle nous étions confrontés. C'est ainsi que près de 50 villes ont rejoint l'initiative : inviter celles et ceux qui le souhaitent à rejoindre un collectif citoyen d'échelle métropolitaine pour coordonner la réalisation de masques en tissu à partir du modèle recommandé par

l'Afnor. Les couturières locales ont très rapidement rejoint la dynamique et mis en oeuvre un atelier solidaire, parrainé par notre Adjoint municipal Jean-Marc Stalin qui aura fourni l'élastique, cette denrée rare sans laquelle le projet n'aurait pas pu aboutir. Près de 1500 masques ont ainsi été fabriqués, avec l'aide des découpeurs, des transporteurs, du pressing pour le lavage et des élus qui ont livré les publics prioritaires à domicile. L'association culturelle turque de Canteleu est venue en renfort sur la distribution grâce à un don de plusieurs centaines de masques qui ont permis de toucher l'ensemble des aînés de notre Ville. Une belle réussite !

BRAVO !

aux couturières qui ont participé avec tant de volonté et aux organisateurs, transporteurs, coupeurs de tissu, distributeurs qui ont rendu cette grande solidarité possible !

Agnès - Anais - Anne-Marie - Annick
Annick - Annie - Brigitte - Catherine
Catherine - Christelle - Corinne
- Dominique
Fabrice - Florence - Françoise - Gilberte
Guillaume - Joëlle
Jacqueline - Laura
Jean-Marc - Lydie - Lyliane - Marion
Martine - Martine - Maryline - Nadine
Nicolas - Nicole - Océane - Sandrine
Sylvain - Sylvie - Valérie - Véronique
et les élus municipaux pour la distribution.

Un grand bravo à toutes et tous et surtout, merci !



RENTRÉE SCOLAIRE UNE PRIORITÉ

A la reprise progressive des services, les agents ont privilégié le fleurissement de la ville avant les tontes, car les équipes avaient été toutes mobilisées pour **préparer le retour des élèves à l'école**, priorité au regard des enjeux sanitaires.

Les services techniques ont ainsi procédé à des **réaménagements importants** des salles de classe,

des déplacements de mobiliers afin de prévoir les espaces adaptés à l'accueil des enfants dans les conditions requises par le conseil scientifique et le gouvernement. Le réaménagement des restaurants scolaires était aussi nécessaire.

Cela explique en partie que la **rentrée** ne se soit pas faite le 11 mais le **18 mai**, pour assurer la sécurité des personnels de l'Éducation Nationale et des personnels municipaux travaillant dans les écoles.

Un **bilan de la rentrée** sera prochainement établi, alors que les règles d'accueil au-delà de la phase 1, qui courent jusqu'au 2 juin, ne sont pas encore connues.



BOITE À IDÉES

L'APRÈS-CONFINEMENT : VIVRE COMME AVANT OU CHANGER TOUT ?

Après 8 semaines de confinement, voyez-vous la vie autrement ? Retour au sport, changement de mobilité, gestion du temps réaménagée, et si pour vous aussi, c'était un nouveau départ ? Voici quelques questions ouvertes, dont vous pourrez nous dire ce que vous en pensez en envoyant vos messages à : communication@malaunay.fr

SOLIDARITÉS

Une telle période de crise a pour conséquence d'amplifier les inégalités et d'accentuer la précarité sociale, financière, d'accès à la culture et à une médecine de qualité... Des solidarités se sont renforcées et d'autres ont émergées. Et si la crise est encore là et ses conséquences risquent de s'amplifier, la solidarité doit continuer de s'exprimer, entre tous. Nous rendrons compte régulièrement des actions menées sur la ville dans le bulletin municipal M qui reprend ce mois-ci.

RAPPORT AU TRAVAIL

Économie au ralenti... chacun a vu ses habitudes modifiées. Les travailleurs de première ligne ont été mis en lumière et ont continué à travailler dans des conditions plus difficiles que d'habitude. Certains ont dû arrêter leurs activités : artisans, métiers du bâtiment, de la restauration... Beaucoup ont continué en télétravail, nécessitant de nouvelles habitudes. La présence des enfants à la maison a modifié l'équilibre travail et famille. Était-ce le cas pour vous ?

MOBILITÉ

Le confinement a vu se multiplier les modes dits actifs, vélo, marche, avec un retour à la mobilité des corps, séances de gym à la maison, de jogging dans la rue...

Sans doute un rappel de l'importance de l'activité physique au quotidien pour se maintenir en bonne santé. Et vous, avez-vous redécouvert le sport, et continuez-vous de le pratiquer ?

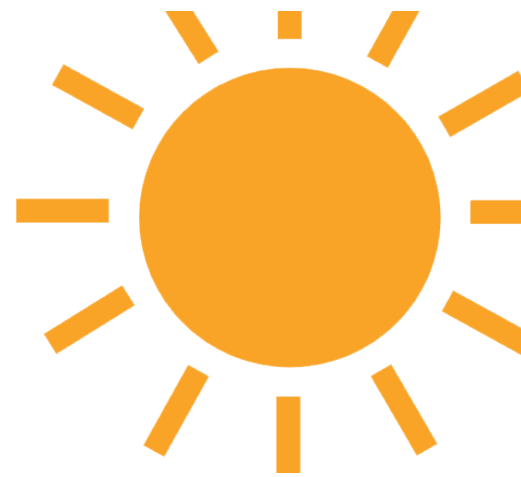
CONSOMMER, AUTREMENT ?

Le confinement nous a tous contraint à faire nos courses moins souvent, plus près du domicile, en privilégiant l'essentiel et en pensant plus loin que sur la simple journée. Garderez-vous ces bonnes habitudes ?

Nous avons aussi réappris à faire nous-même, nos masques ou nos activités manuelles en famille. Une façon de consommer autrement qui vous a inspiré ?

NATURE RETROUVEE

Moins de bruits et moins de circulation, arrêt de l'entretien quotidien des espaces verts, redécouverte de la nature et de ses animaux : la ville a accueilli les fleurs printanières et certains animaux y ont trouvé leur compte. La biodiversité, pourtant en déclin, a besoin de notre attention pendant le déconfinement. Après aussi ? Aurez-vous un nouveau regard sur votre ville, sur les espaces verts ? Irez-vous plus souvent en forêt redécouvrir cette sensation ?



Ecrivez-nous !

communication@malaunay.fr